



## 인플루엔자 예방 안내

학부모님 안녕하십니까?

인플루엔자 발생이 급격히 증가함에 따라 **질병관리본부에서는 11월 16일 독감(인플루엔자) 유행주의보를 발령하였습니다.** 독감 증상이 나타나면 **즉시 병원을 찾아 조기에 진료를 받아야 하며,** 단체 생활을 하는 학생들은 감염의 위험성이 높은 만큼 독감 예방수칙을 준수해야 합니다.

### ■ 인플루엔자 Q&A

#### 1. 인플루엔자 무엇인가요?

흔히 독감이라고 하며 인플루엔자 바이러스에 의한 상기도 감염입니다  
만 65세 이상, 유아, 임산부, 폐질환/심장질환 환자, 특정 만성질환 환자, 면역저하자 등은 폐렴 등 합병증 및 입원할 위험이 높습니다.

#### 2. 인플루엔자의 증상은 무엇인가요?

인플루엔자 바이러스에 감염되면 1~4일(평균 2일) 후에 증상이 나타납니다.  
인플루엔자는 발열, 두통, 근육통, 콧물, 인후통, 기침 등의 증상이 나타납니다. 소아는 오심, 구토, 설사 등이 나타나기도 합니다.  
발열 및 기타 증상은 일반적으로 7~10일 지속되지만 기침 등은 1~2주 더 오래 지속될 수 있습니다.

#### 3. 인플루엔자는 어떻게 전염되나요?

인플루엔자는 기침, 재채기 등을 통해 사람끼리 전염됩니다.  
기침/재채기에 의해 다른 사람이나 물체에 묻은 비말을 만진 손을 씻지 않고 눈, 입 또는 코를 만질 경우에도 인플루엔자 바이러스에 감염될 수 있습니다.

#### 4. 인플루엔자는 얼마 동안 다른 사람에게 전염시킬 수 있나요?

인플루엔자 환자의 나이나 상태에 따라 전염기간에 차이가 날 수 있습니다. 성인의 경우 대개 증상이 생기기 하루 전부터 증상이 생긴 후 약 5일 동안 감염력이 있으나 소아의 경우에는 증상 발생 후 10일 이상 감염력이 있는 경우도 있습니다.

#### 5. 인플루엔자 예방은 어떻게 하나요?

인플루엔자 예방접종을 받고, 인플루엔자 환자와 접촉을 피하고, 올바른 손씻기와 씻지 않은 손으로 눈, 코 또는 입을 만지지 않기 등 개인위생수칙을 준수해야 합니다.

#### 6. 인플루엔자에 예방접종은 얼마나 효과가 있나요?

인플루엔자 예방접종의 효과는 예방접종을 받은 사람의 연령, 기저질환, 이전 감염과 접종여부에 따른 면역 상태, 백신 바이러스 주와 유행바이러스의 일치 정도에 따라 매년 A, B형의 효과가 19~52%로 나라별, 군주별로 다양하나, 백신주와 유행주가 일치할 경우 건강한 성인에서 70~90% 예방효과를 보이는 것으로 알려져 있습니다.

#### 7. A형 인플루엔자와 B형 인플루엔자는 어떤 차이가 있나요?

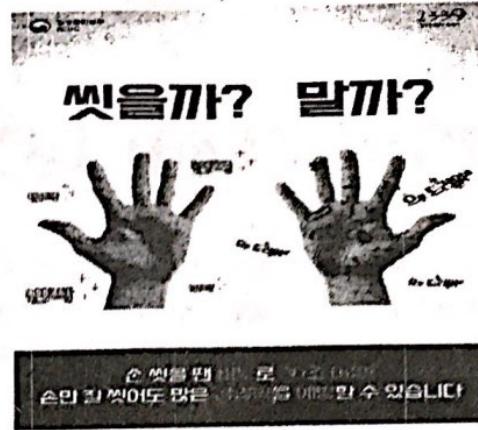
인플루엔자 바이러스는 핵산 유형에 따라 크게 A형과 B형으로 나뉘는데 A형과 B형 모두 중등도 내지 중증 경과를 나타낼 수 있으며 모든 연령에게 감염을 일으킵니다.  
A형 바이러스는 표면 항원에 따라 다양한 아형이 유행합니다. B형 인플루엔자 바이러스는 주로 소아에서 감염을 일으키며 항원형에 따라서 B/Victoria와 B/Yamagata 두 가지 계통으로 나누어집니다.

뒷면도 읽어 보세요.➡

## ■ 개인위생수칙 안내

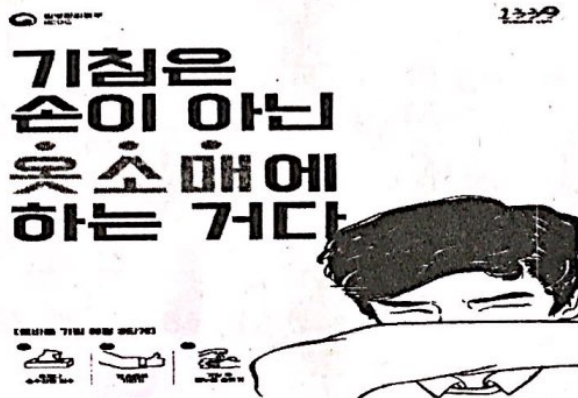
### □ 올바른 손 씻기

- 흐르는 물에 비누로 30초 이상 손 씻기



### □ 기침 예절

- 옷소매 위쪽이나 휴지로 입과 코를 가리고 기침하기



- 기침한 후에는 흐르는 물에 30초 이상 손씻기

## 생활 속 독감 예방 수칙

1. 예방접종 우선 권장대상자는 예방접종을 받습니다.  
(65세 이상 어르신, 만성질환자, 생후 6~59개월 소아, 임산부, 50~64세 연령 등)
2. 비누를 사용하여 자주 손을 30초 이상 씻고 개인 위생수칙을 잘 지킵니다.
3. 기침, 재채기 할 때는 손수건, 휴지, 옷깃으로 입을 가리는 기침 예절을 지킵니다.
4. 발열과 호흡기 증상 (기침, 목 아픔, 콧물 등)이 있는 경우 마스크를 착용합니다.
5. 독감이 유행할 때에는 가급적 사람들이 많이 모이는 장소의 방문을 피합니다.
6. 독감 의심 증상이 있는 경우 즉시 의사의 진료를 받습니다.

2018. 11.

설월여자고등학교

